

하상장애인복지관 2024 연차보고서

2024 ANNUAL REPORT

★ 하상장애인복지관	03
★ 한눈에 보는 2024	04
★ 숫자로 보는 2024	07
★ 2024 이용자 만족도 조사 결과보고	08
★ 2024 재정 보고	09
★ 2024 기부금 수입 및 사용 보고	10
★ 2024 하상의 사업성과	12
hasang story I 발달장애인 영유아기 부모교육지원사업	14
hasang story II 개인예산제도 모의실행사업	16
hasang story III 장애인활동지원사업	18
hasang story IV 주민동아리지원사업	20
hasang story V 시각장애인 생활정보시스템 동네방네	22
★ 나눔으로 세상을 아름답게 만드는 사람들	23
★ 2024년 활동 앨범	27
★ 하상복지재단	28
★ 홍보 채널	29

하상장애인복지관



한눈에 보는 2024

1월



겨울방학 프로그램 '반가워, 겨울아' 진행



한국장애인고용공단 2023 중증장애인 지원고용사업 수행 우수 위탁기관 선정



태화해뜨는샘 중증장애인 취업 지원 서비스 업무 협약 체결

2월



대보름맞이 문화체험 행사 '2024 대보름 하상과 함께하세용'

3월



대한결핵협회·강남구 보건소의 지원으로 이용자 및 지역주민 대상 무료 결핵 검진 실시



주민동아리지원사업 '뜨개질 동아리, 손끝 채움, 기체조' 주민모임 협약 체결



7년 이상 근속 및 우수 활동지원사 해외 힐링연수 진행



심리재활프로그램 '마음아 안녕' 진행

4월



부모교육 '사람중심생각으로 내 자녀 양육하기' 실시



시각발달장애 부모 자조모임 '담쟁이' 운영



사례관리팀, 강남장애인자립 생활센터와 업무 협약 체결

5월



제23회 전국장애인요리경연 대회 '행복나누리팀' 인기상 수상



포스코IH와 함께 하는 하상 나눔마을축제 '마을이 하상 하상' 행사 개최



시각장애인 온라인 도서관 온소리(www.onsori.or.kr) 개편

6월



카카오같이가치 모금 사업 '여성장애인 건강·위생용품 지원' 진행



발달장애 영유아기 부모 교육지원사업 '모두모아 (모두 함께 성장하는 부모와 아이)' 운영



장애아동과 비장애형제 자매를 위한 특별 프로그램 '다함께 할게' 운영



2024년 어린이 이용시설 종사자 안전교육 실시

7월



강남구 1인 가구 청년의 일상 생활 역량강화를 위한 커뮤니티 프로그램 '슬기로운 강남살이' 운영



독서문화팀, 강남구립 일원라운 영어도서관 업무 협약 체결



장애인 영상재판 제공을 위한 대법원 법원행정처와의 업무 협약 체결

8월



열정 가득한 여름나기 계절학교 '반가워, 여름아!' 진행



지역사회기반 강남형 1인 장애인 가구 맞춤형 서비스 지원을 위한 커뮤니티 구축 'The+ 강인한 프로젝트' 강남구 내 장애인복지시설 7개소 다자간 MOU 체결



시각중복장애아동과 함께 하는 다감각 놀이 프로그램 '꿈 모아 놀이터' 운영



하상장애인복지관 '개인예산제 모의실험 사업' 이용자 간담회 진행

9월



하반기 취업자 간담회 진행

10월



'가을 독서의 계절! 하상에서 만나고 싶은 조승리 작가와의 만남' 진행

11월



KBS 강태원복지재단 '겨울쿨쿨 지원사업' 선정, 지역사회 온열매트 전달



시각장애인 산책교실 '함께 걸어요' 진행

12월



발달장애인 지원사업 관련 보건복지부장관상 표창



발달장애인 취미 자조모임 '청년밴드' 발표회



장애인복지현장 실천우수사례 공모전 우수상 수상(한국장애인복지시설총연합회)



2024년 장애인활동지원 기관 평가 최우수기관 선정



고위험 장애인 당사자 지원 '함께하는 오늘, 안전한 내일'진행



삼성서울병원, '장애아동 위한 특별한 크리스마스 행사' 개최

숫자로 보는 2024



운영일수
245일



하루 평균 이용자 수
871명



연간 이용자 수
213,389명



복지관 사업 운영
315개



이용자 참여 프로그램 수
207개



자원봉사자 연인원
4,201명



자원봉사 연간 활동 시간
10,778시간



후원자 수
개인 **55**명 | 단체 **45**곳

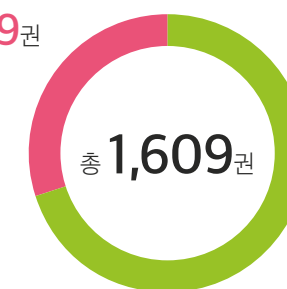


후원금 수입
73,356,363원



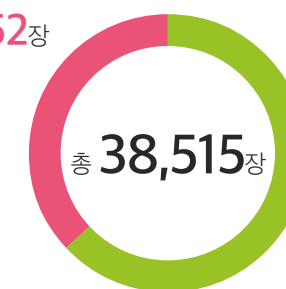
시각장애인 학습도서 제작

479권



1,130권

14,252장



24,263장

● 점자도서
● 전자도서



시각장애인 도서관 대체도서 제작


총 **731**종

275종
녹음도서


184종
TTS도서

272종
데이지도서


2024 이용자 만족도 조사 결과보고



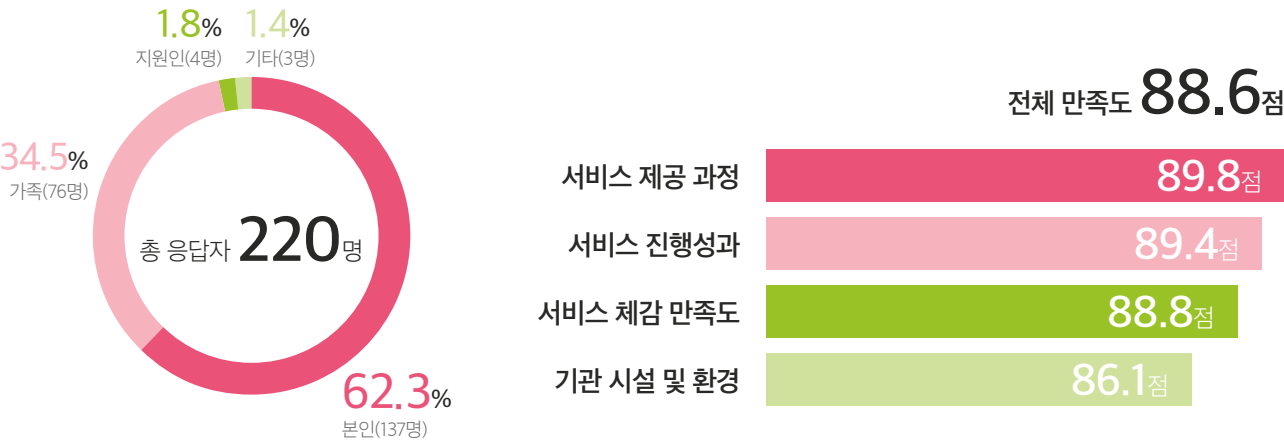
조사기간
2024년 11월~12월



조사대상
프로그램 이용자 및 보호자 220명

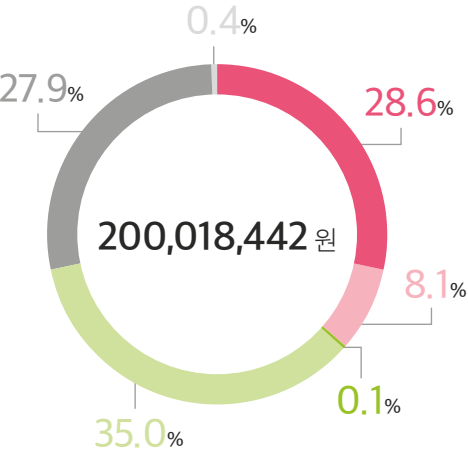


조사방법
대면과 비대면 설문 병행



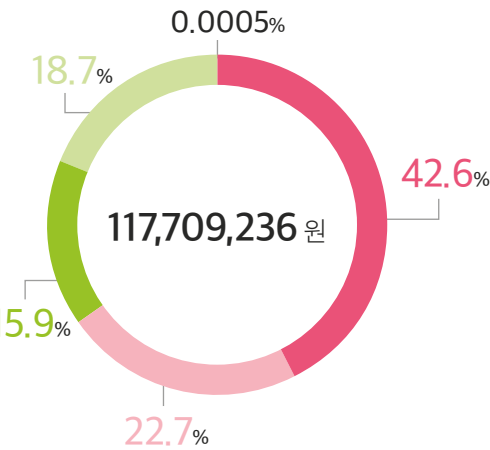
2024 기부금 수입 및 사용 보고

후원금 수입 현황



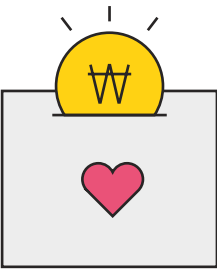
항목	금액
● 지정후원금	57,131,063
● 비지정후원금	16,225,300
● 2024년 후원금 이자 수입	163,398
● 전년도이월금(지정후원금)	69,929,583
● 전년도이월금(비지정후원금)	55,784,108
● 전년도이월금(이자수입)	784,990
합계	200,018,442

후원금 지출 현황



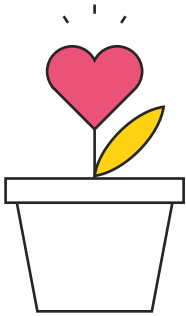
항목	금액
● 지정후원금(사업비, 결연)	50,158,420
● 지정후원금(운영비)	26,771,130
● 지정후원금(공모사업)	18,714,553
● 비지정후원금(사업비, 운영비 등)	22,064,492
○ 잡지출	641
합계	117,709,236

카카오같이가치 모금 운동 현황



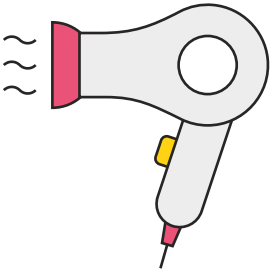
지원처	모금명	금액
한국사회복지관협회	생리로 집에 숨는 장애인에 특별한 숙옷을 선물해 주세요.	3,000,993
한국사회복지관협회	신장장애 투석으로 고통 받는	2,275,870
개인후원	환자에게 건강한 한 끼를	4,200
합계		5,281,063

후원금 세부 지출 현황



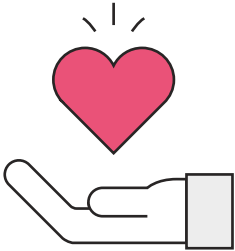
	항목	금액
가족청소년, 시니어 지원	사람중심생각 부모교육, 비장애형제 지원, 학교연계 프로그램 등	13,869,590
사례관리, 지역연대 지원	사례관리, 밀반찬지원, 이열치열, 하상나눔마음축제, 카카오같이가치, 네트워크 행사, 슬기로운 강남살이 등	50,940,310
직업지원 및 고용지원	바리스타직종훈련, 직업적응훈련반 등	7,447,750
시각장애 지원	시각장애인 부모자조모임, 아동청소년의뢰 도서, 교구재제작 등	3,374,470
평생교육 지원	원데이클래스 등	915,000
홍보, 조직문화 지원	프로그램 안내서 제작, 콘텐츠, 시설, 직원 역량강화 등	18,825,425
환경개선 및 시설비 등	멀티미디어 시스템 구축 및 시설 공사, 환경개선 등	22,000,000
후원, 운영비 등	발송 우편비, 행사, 후원감사편지, 운영비 등	336,691
	합계	117,709,236

후원품 수입 현황



항목	수량	환산금액
가구 및 가전제품	23	2,370,000
생활용품 및 잡화(세제, 가방 등)	1,999	16,753,950
문화취미용품	74	903,000
식품품(쌀, 김치, 빵 등)	15,627	89,676,540
의류 및 화장품	262	1,274,000
위생용품 및 의료용품(위생팬티, 영양제 외)	93	2,648,200
기타(CD, 흰지팡이 외)	312	2,428,300
합계	18,390	116,053,990

후원품 사용 현황



분류	수량	환산금액
프로그램 지원(사례관리, 시니어, 가족청소년 등)	10,976	55,866,830
바리스타직종훈련지원	283	10,880,500
행복나누리식당 지원	6,458	48,024,460
행사지원	337	287,200
관내 비치	313	0
작업치료실, 치료용품 지원	3	995,000
팀별 배분	20	0
합계	18,390	116,053,990

2024 하상의 사업성과

hasang story I 발달장애인 영유아기 부모교육지원사업	14
hasang story II 개인예산제도 모의실행사업	16
hasang story III 장애인활동지원사업	18
hasang story IV 주민동아리지원사업	20
hasang story V 시각장애인 생활정보시스템 동네방네	22

hasang story I

발달장애 영유아기 부모교육지원사업 “모두 모아 - 모두 함께 성장하는 부모와 아이”



연인원
269명



서비스 제공 횟수
43회

발달장애 영유아기 부모교육은 일상생활 적응과 안정적인 학교생활 진입이 필요한 발달장애 아동 자녀를 둔 부모를 위한 영유아기 부모교육지원사업입니다. 부모들에게 발달 지연 등에 대한 지식과 정보를 제공하여 자녀의 발달을 진단하고 적절한 서비스를 받는 데에 도움을 제공하고자 사업을 진행하였습니다.

발달장애 영유아 부모님들이 자녀를 더 잘 양육하고, 필요한 정서적 지지를 받을 수 있도록 돕는 것을 목표로 하였습니다. 발달장애 영유아기 부모교육, 부모 여가 프로그램, 아빠·자녀 심리운동 프로그램, 심리운동 가정 방문 코칭, 부모 자조모임 까지 총 5개의 프로그램을 운영하였습니다. 양육 방법뿐만 아니라 아이와 더 잘 지낼 수 있는 방법, 부모님들끼리 교류하는 기회도 제공하였습니다.

- 발달장애 영유아기 부모교육** | 자녀의 특성 이해, 효과적인 양육방법, 법적 지원, 생애주기별 부모역할 등
- 부모 여가 프로그램** | 양금 컵케이크 만들기, 천연비누와 수제 비누 만들기
- 아빠·자녀 심리운동 프로그램** | 아빠와 아이가 함께 다양한 신체 활동을 하는 프로그램, 평형감각 활동, 집중력 키우기, 유대감 형성 등
- 심리운동 가정방문 코칭** | 직접 가정방문을 진행하여 아이에 맞는 신체활동 지원
- 부모 자조모임** | 부모들의 경험을 나누고 서로 공유하기, 전문가의 강의, 토론, 독서 등 진행



hasang story II

개인예산제도 모의 실행사업



연인원
131명



서비스 제공 횟수
123회

하상장애인복지관은 장애인의 자기결정권과 주체적인 삶을 지원하기 위한 방안으로 '개인예산제도 모의실행사업'을 추진 하였습니다. 장애인 개인예산제는 기존의 공급자 중심 서비스 제공 방식에서 벗어나, 장애인이 자신의 욕구와 삶의 상황에 따라 필요한 서비스를 직접 선택할 수 있도록 하는 제도입니다. 이 제도의 본격적인 시행에 앞서 보건복지부와 서울시는 시범사업을 진행 중이며, 장애인복지관은 중요한 역할을 함께 수행하고 있습니다.

이에 하상장애인복지관은 본 제도의 실효성을 검토하고, 현장 적용이 가능한 실천 모형을 개발하기 위해 모의실행사업을 기획했습니다. 이 사업은 자기 주도적 계획서 작성과 예산 지원 방법, 예산 승인과 계약 절차, 예산 집행 및 정산, 그리고 성과 분석에 이르기까지 전 과정에 대한 모형을 개발하고 실제로 적용해보는 것을 목표로 했습니다. 2024년 4월 모집을 시작으로, 12월까지 약 9개월간 총 6명의 장애인 당사자가 참여하여 각자의 삶의 목표에 기반을 둔 계획을 수립하고, 이에 맞는 서비스를 선택하고 이용하는 과정을 경험했습니다.

사업에 참여한 당사자들은 직업적인 역량을 높이기 위한 다양한 활동에 참여했습니다. 예술 분야의 전문가로서 역량을 향상하기 위해 미술용품을 구입하여 작품 활동을 지속하였고, 음악적 소질을 키우기 위한 악기 레슨이 진행되었습니다. 또한 감각적 창의성과 직업 가능성을 동시에 고려한 향기 조향 교육이 진행되어, 향에 대한 이해와 실습을 통해 새로운 진로 탐색의 기회를 가질 수 있었습니다. 이 외에도 자기계발과 일상생활 역량 강화를 위한 제과제빵 교육, 재활운동, 맞춤형 미술·음악 수업 등도 실시되었습니다. 이와 같은 과정에서 장애인 당사자는 자신의 목표와 필요에 따라 계획을 세우고 실행 하는 주도적인 경험을 하였으며, 이 경험은 지역사회 내에서 보다 주체적인 삶을 살아가는 데 실질적인 도움을 주었습니다.

이번 모의실행사업을 통해 복지관은 장애인의 삶에 밀착된 지원 모델을 개발하고, 실제 적용 가능성과 한계점, 개선 방향 을 파악할 수 있었습니다. 특히, 개별화된 목표 수립과 예산 운영 과정에서 나타나는 행정적·현장적인 어려움을 직접적으로 확인하고, 이를 보완할 수 있는 다양한 대안을 도출하였습니다. 하상장애인복지관은 본 사업에서 도출된 모형을 지속적으로 보완하고 확대 적용해 나감으로써, 장애인의 자기 주도적 삶을 실현하는 데 기여하고자 합니다. 앞으로도 제도의 본격 도입과 함께 현장에 필요한 실천적 역량을 지속적으로 강화해 나갈 계획입니다.



hasang story III

장애인활동지원사업



연인원
62,072명

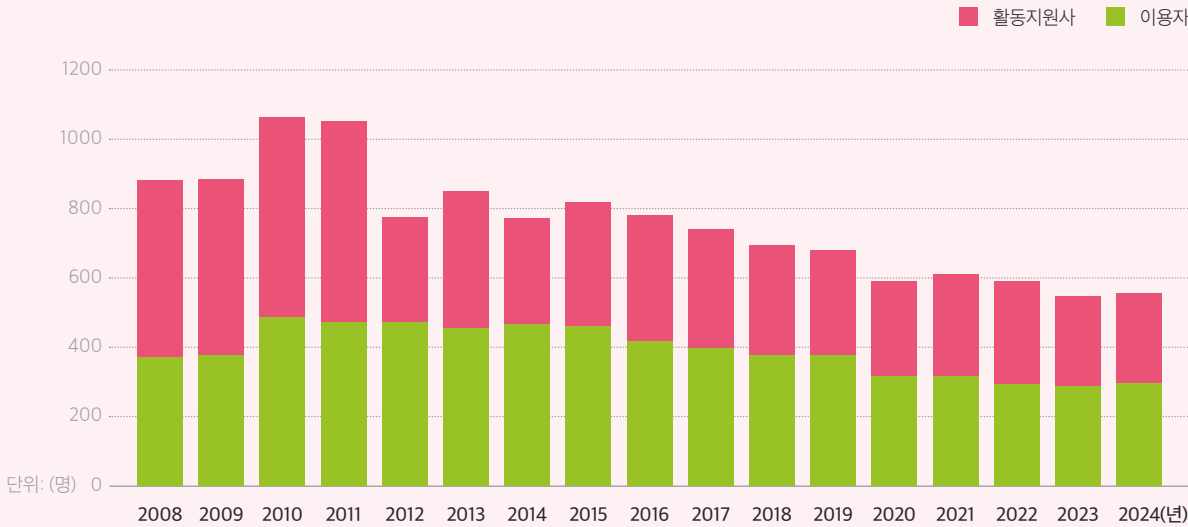


서비스 제공 횟수
1,233회

장애인활동지원사업은 신체적, 정신적인 장애로 원활한 일상생활과 사회활동이 어려운 장애인에게 활동지원서비스를 제공함으로써, 장애인의 자립생활과 사회참여증진을 도모하는데 목적이 있습니다.

하상장애인복지관은 2007년 보건복지부 활동보조지원 사업 중개기관으로 선정된 후 현재까지 사업을 운영하고 있습니다. 일상생활과 사회생활이 어려운 장애인에게 활동 지원사를 통해 이를 도움으로써 장애인이 사회구성원으로 살아갈 수 있도록 지원하였고, 활동지원사의 역량을 강화시켜 더 나은 서비스를 제공할 수 있도록 지원하고 있습니다.

연도	이용자	활동지원사
2008년	372	510
2009년	376	510
2010년	486	580
2011년	473	580
2012년	472	303
2013년	455	396
2014년	467	305
2015년	462	357
2016년	417	364
2017년	396	345
2018년	376	318
2019년	377	304
2020년	317	274
2021년	315	295
2022년	292	299
2023년	287	262
2024년	297	260



2024년 활동지원사 해외 힐링연수(대만)



상반기 활동지원사 보수교육



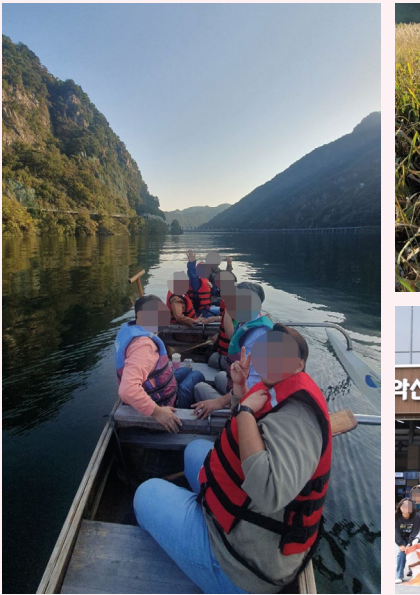
활동지원사업 보장구 이용자 1박 2일 경주 여행



활동지원사업 도보 이용자 나들이



활동지원사업 활동지원사 야유회



장애인활동지원사업 이용자 교육



hasang story IV

주민동아리지원사업



연인원
136명



서비스 제공 횟수
24회

주민동아리지원사업은 장애인과 비장애인 지역주민이 함께 소통하고 교류하며, 지역사회 내 공동체 의식을 높이기 위해 기획된 프로그램입니다. 장애인 당사자가 포함된 주민동아리의 활동을 지원함으로써 이웃 간 관계 형성과 상호지지 기반의 공동체 문화를 조성하고자 하였습니다. 본 사업은 지역사회 통합과 장애 인식개선을 촉진하는 동시에, 참여자들이 주도적으로 활동에 참여할 수 있도록 하는데 목적이 있습니다.

2024년에는 총 5개 동아리가 신청하였으며, 이 중 '기체조 주민모임'과 '손끝채움' 2개 팀이 선정되어 3월부터 10월까지 월 2회씩, 총 12회의 활동을 진행하였습니다. 선정된 동아리에는 팀당 50만원의 활동비가 지원되었고, 사전에 예산 집행 가이드 라인을 제공하여 투명하고 목적에 부합하는 운영이 이뤄질 수 있도록 하였습니다. 복지관은 공간 제공, 물품 구입, 강사 연계 등 행정적인 지원을 통해 동아리 활동이 안정적으로 운영될 수 있도록 도왔습니다. 동아리 운영은 구성원들이 직접 활동 계획을 수립하고 참여를 독려하는 방식으로 이루어져, 자율성과 주도성을 기반으로 운영되었습니다. 또한 장애인 지역주민이 1명 이상 포함된 동아리 구성을 기준으로 하여 장애인과 비장애인이 함께 활동할 수 있는 기반을 조성하고자 하였으며, 이를 통해 지역사회 내 소통과 화합을 실현하고자 하였습니다.

이와 함께, 지역주민의 관심과 참여를 유도하기 위해 다양한 홍보매체도 활용하였습니다. 동아리 모집 및 활동 내용은 복지관 홈페이지와 강남구 평생학습 소식지 'The 채움'에도 게재되어 지역사회에 널리 알려졌습니다. 이러한 대외 홍보는 동아리에 대한 인식 확산은 물론, 신규 참여자의 유입으로도 이어졌으며, 지역사회 내 자발적인 참여 기반 조성에 기여하였습니다.

기체조 주민모임은 마루공원 등 지역 내 야외 공간에서 스트레칭 및 체조 활동을 정기적으로 진행하였습니다. 이 과정에서 비장애인 지역주민들이 자발적으로 참여하여 동아리 구성원들과 자연스럽게 어울리는 교류의 장이 형성되었고, 건강한 생활문화를 공유하고 확산하는 데 기여하였습니다.

뜨개질 동아리 손끝채움은 뜨개질을 중심으로 구성원 간 취미 활동과 정서적 교류를 도모하였으며, 마을 축제 바자회에 직접 제작한 뜨개 작품을 기부하여 지역사회 환원 활동도 함께 진행하였습니다. 시각장애인 당사자가 동아리 대표로 활동을 주도하였고, 다양한 장애 유형의 참여자들이 함께하며 포용적이고 지속적인 모임으로 운영되었습니다.



마음의 눈으로 엮는 이야기

시각장애인 뜨개질 동아리 '손끝채움'

1993년 3월, 장애인과 비장애인이 함께 더불어 살아가는 아름다운 세상을 만드는 데 보탬이 되기 위해 하상장애인복지관이 문을 열었다. 장애인 스스로 필요한 프로그램을 만들고, 이들의 재능을 지역사회와 나누며, 지역사회 안에서 안정된 삶을 누릴 수 있도록 다양한 지원을 아끼지 않고 있다. 2024년에는 장애인이 소속된 5인 이상 동아리를 지원하는 주민동아리지원사업을 시작했다. 그리고 여기에 시각장애인 뜨개질 동아리 '손끝채움'이 당당히 선정됐다.



hasang story V

시각장애인 생활정보시스템 「동네방네」 “동네 정보 무엇이든 찾아서 해결해드립니다!”



연인원
13,230명



서비스 제공 횟수
425회

우리나라 인터넷 환경은 이미지 위주의 정보들로 구성되어 있어 시각장애인들은 본인이 원하는 지역 사회 생활 정보를 얻기가 쉽지 않습니다. 시각장애인이 외식을 하려 해도 비장애인과 동행하거나 활동지원사의 지원을 받아야 가능한 일입니다. 이와 같은 어려움을 해소하기 위해 시각장애인이 가장 필요로 하는 지역 내 상점, 편의시설 및 일상생활에서 요구되는 유용한 정보들을 조사하여 정보를 제공하는 스마트폰 애플리케이션을 2020년에 개발하여 운영하고 있습니다.

동네방네는 지역 내 상점, 주민과의 교류와 활동으로 장애인에 대한 인식 제고와 장애인을 사회 구성원으로 인식하는 전환점 역할을 하고 있습니다. 이에 2024년 한국보건복지인재원과 한국장애인복지시설총연합회가 공동으로 개최한 제3회 장애인 복지실천현장실천 우수사례 공모전에서 우수상을 수상하였습니다.
앞으로도 시각장애인에게 유용한 정보를 전달할 수 있도록 더욱 노력하겠습니다.



나눔으로 세상을 아름답게 만드는 사람들

개포2 문화센터 유화반(월요반) 후원금 전달식



2023년 12월 ‘유화 전시회’를 통해 그림을 판매한 수익금 100만 원을 후원했습니다. 기부한 후원금은 지역사회 내 복지사각지대에 있는 장애인을 위해 사용되었습니다.

(사)국세동우회, 한국세무사회 “설맞이 떡국 봉사와 사랑의 쌀 기부”



(사)국세동우회와 한국세무사회의 임원진들이 설 명절을 맞이해 쌀 400kg과 떡국떡을 기부하고, 떡국 배식 봉사와 설거지 등의 봉사활동을 해주셨습니다. 하상장애인복지관을 방문해 후원과 봉사활동을 펼쳐주신 한국세무사회와 국세동우회 여러분께 감사한 마음 전합니다.

중동고 봉사동아리 인터랙트와 함께 하는 명동하상 이야기



중동고등학교 봉사동아리 인터랙트와 함께 주민 만나기 프로그램을 진행하였습니다. 중동고 학생들은 거동이 어려운 장애인과 일대일 매칭 되어 정기적으로 가정을 방문해 집에서 할 수 있는 취미생활을 전해주었습니다. 4월부터 9월까지 참여자(주민)와 봉사자와의 긍정적인 관계가 형성되어 외로움과 우울감을 감소시키고 타인과 교류하고 성취감을 얻는 활동으로 인해 긍정적인 변화를 가져올 수 있었습니다.

국제라이온스협회 354-D지구 제20지역1지대와 역삼LC “배식 봉사와 물품 후원”



국제라이온스협회 354-D지구 제20지역1지대와 역삼LC에서 컵라면 350박스, 음료 20박스 후원해 주셨습니다. 행복나누리 식당 이용자에게 전해드릴 컵라면과 음료를 정성스럽게 포장하고 전달해 주는 봉사까지 해주신 국제라이온스협회에게 감사드립니다.

서울물재생시설공단과 함께 나누는 따뜻한 연말 “한 끼 나눔 봉사 활동”



지역 내 식생활 지원이 필요한 저소득장애인을 위해 300만원에 해당하는 식자재를 후원하고 복지관 배식봉사를 진행했습니다. 후원물품은 무료식당을 방문한 장애인들을 위한 특식으로 제공되었습니다. 지역사회를 위해 따뜻한 나눔과 봉사활동을 해주신 서울물재생시설공단에 감사드립니다.

강남세브란스병원 간호국 후원품 전달



연말을 맞이하여 간호국에서는 복지관 장애아동 치료에 필요한 스윙, 압력조끼, 평균대 등 다양한 치료 용품을 후원해주었습니다.

삼성서울병원과 함께한 크리스마스 행사



삼성서울병원 임직원들이 10명의 장애아동과 가족을 위한 특별한 크리스마스 행사를 열었습니다. 맛있는 식사, 크리스마스 양말 꾸미기, 모자도 만들었습니다. 산타클로스가 깜짝 방문해 튜튼베어 곰인형과 선물을 전달하며 잊지 못할 추억을 선사했습니다. 삼성서울병원의 따뜻한 나눔 활동에 감사드립니다.

2024년 자원봉사자, 후원자 감사 행사 "하상 감사 페스타"



2024년을 빛내주신 자원봉사자와 후원자를 위한 감사 행사 "하상 감사 페스타"가 진행되었습니다. 신규 봉사자, 우수 후원자를 위한 시상과 우수 자원봉사 단체에 표창장 수여도 있었습니다. 감사 행사를 더욱 빛내준 1부의 "하상비밥"의 공연을 시작으로 2부에는 자원봉사자와 후원자를 위한 원데이클래스가 진행되었습니다. 여러분들과 함께해서 더 따뜻하고 행복했습니다. 감사합니다.

2024년 활동 앨범

시청각장애인 3감 만족 체험교실



발달장애인 자조모임 "청년밴드" 발표회



하상감사페스타 "하상비밥" 공연



하반기 겨울나들이 "따뜻한 동행"



심리재활프로그램 "마음아 안녕"



시각장애인 식문화 박물관 체험



하상복지재단



설립목적

하상복지재단은 1989년 1월 18일에 설립되었으며, 서울대교구 가톨릭맹인선교회의 정신을 이어받아 그리스도의 복음정신과 사랑의 실천을 기본 목표로 장애인복지사업을 수행함으로써 장애인 복지 증진에 기여함을 목적으로 합니다.

주요사업

- 1 장애인지역사회재활시설(하상장애인복지관, 하상장애인주간보호센터) 운영
- 2 장애인거주시설(여주라파엘의집) 운영
- 3 장애인직업재활시설(라파엘직업재활센터) 운영
- 4 장애인단기거주시설(서울라파엘의집) 운영
- 5 장애인공동생활가정(바르티매오, 오틸리아) 운영
- 6 시각장애인대체자료제작사업, 장애인정보화기자재 판매



홍보 채널



홈페이지



인스타그램



페이스북




카카오톡채널



네이버블로그



유튜브



후원신청서

하상장애인복지관 후원

여러분의 작은 나눔, 그 소중한 씨앗이 모여
어려운 이웃이 몸과 마음을 쉴 수 있는 숲을 이룹니다.
함께하는 아름다운 세상, 당신이 심은 작은 씨앗으로부터 시작됩니다.



후원 문의 02-560-4250



후원계좌(예금주: 하상장애인복지관)

- 1 하나은행 154-910002-85204
- 2 국민은행 474501-01-023512
- 3 신한은행 100-022-508974
- 4 우리은행 1005-001-404280
- 5 농협 170192-51-007190



하상장애인복지관 2024년 연차보고서

발 행 처 하상장애인복지관
발 행 일 2025년 10월
발 행 인 허명환
기획편집 하상장애인복지관 혁신소통실
주 소 06335 서울특별시 강남구 개포로 613
전 화 02-451-6000
팩 스 02-459-4377
이 메 일 hs@hasang.org